

VERA MOLNAR (1924-)

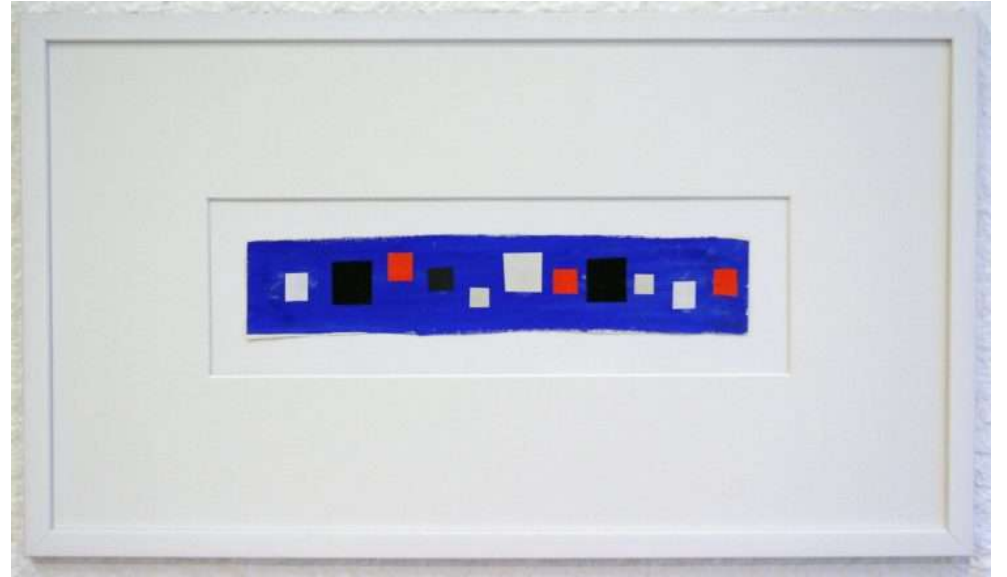


Vera Molnar devant une de ses œuvres à la
Galerie Oniris, Rennes

SES PREMIÈRES RECHERCHES PICTURALES



Véra Molnar, *Sans titre 3 dessins*, 1948,
Aquarelle sur papier, Collection Vera Molnar



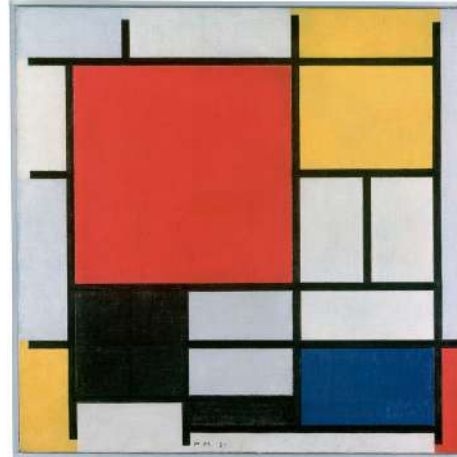
Vera Molnár, *Carrés*, 1951, gouache et collage sur
papier, 29 x 51 cm, © Galerie Oniris, Rennes

L'ABSTRACTION GÉOMÉTRIQUE

« L'Abstraction géométrique désigne une forme d'expression artistique très souvent non figurative dans laquelle se sont illustrés plusieurs courants historiques et qui a recours à l'**utilisation de formes géométriques et de couleurs disposées en aplats dans un espace bidimensionnel.**

L'Abstraction géométrique se trouve dès le début dans la plupart des manifestations des " pionniers " de l'Art abstrait.(...) Elle s'est imposée en tant que courant opposé à l'Abstraction lyrique, appelée également informelle par contraste et en réaction contre elle. »

Définition tirée de *L'Encyclopédie Larousse* :
https://www.larousse.fr/encyclopedie/peinture/abstraction_géométrique/150765



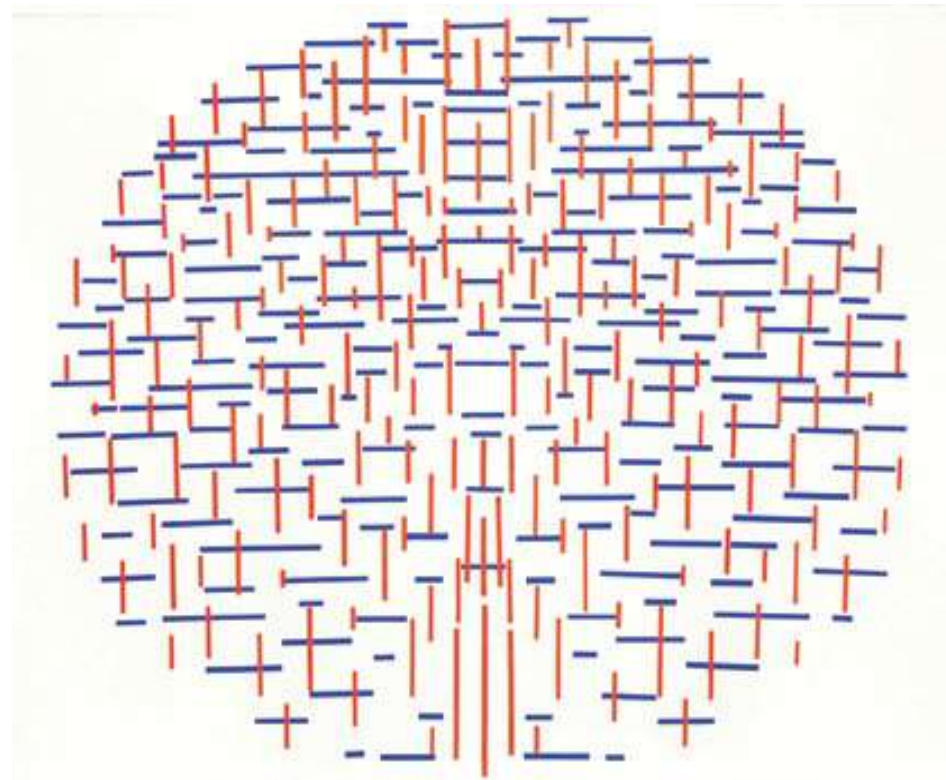
Piet Mondrian (1872-1944), *Composition en rouge, jaune, bleu et noir*, 1926, huile sur toile, 59,5 × 59,5 cm, Gemeentemuseum



Kasimir Malevitch (1879 - 1935), *Autoportrait en deux dimensions*, 1915, huile sur toile, 80 x 62, Stedelijk Museum Amsterdam



Piet Mondrian, *Composition en ovale III*, 1914, huile sur toile,



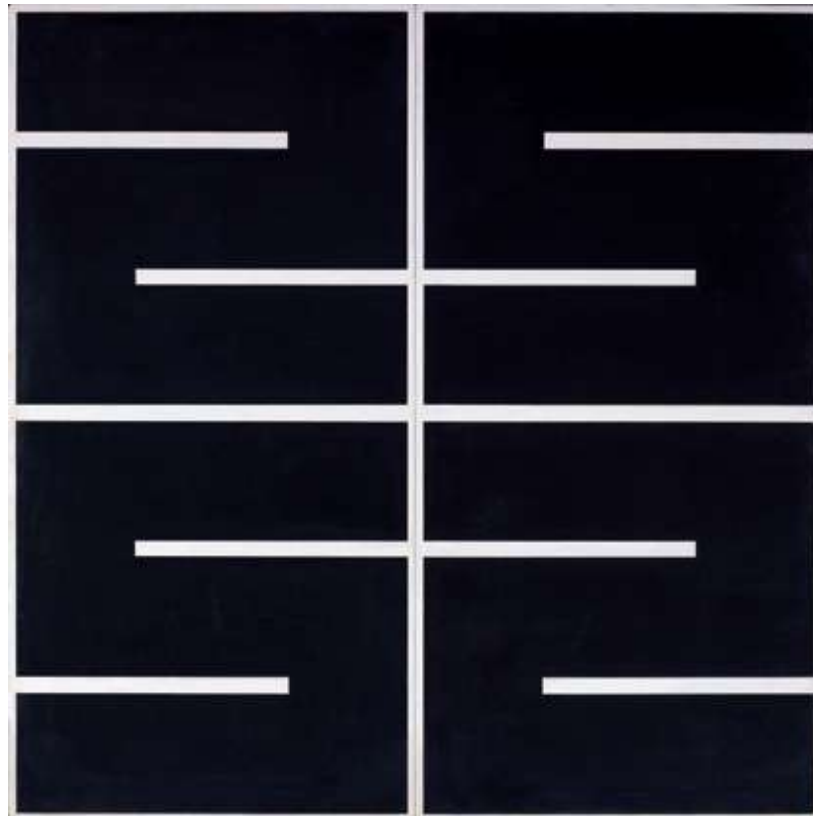
Véra Molnar, *Décomposition d'un Mondrian*,
1954, Collage sur carton Stiftung für
Konkrete Kunst und Design, Ingolstadt
(Allemagne)



Véra Molnar, *Quatre éléments distribués au hasard*, 1959, Bandes de film adhésif colles sur carton, Centre Pompidou, Paris

LA MACHINE IMAGINAIRE (1960-1968)

« La procédure de recherche introduite par l'utilisation de la « machine imaginaire » consistait à écrire des programmes simples et à élaborer des séries de transformations de formes selon des directives très précises en limitant le champ et les possibilités par la fixation d'interdits. »



Vera Molnar, Effet esthétique de l'inversion des fonctions, par la fluctuation de l'attention, 1960, Huile sur panneau d'aggloméré
Musée de Grenoble

Une fois encore, **le rôle de l'artiste est remis en question**. En s'imposant des protocoles stricts, Vera Molnar s'enlève un grand nombre de libertés dans le :

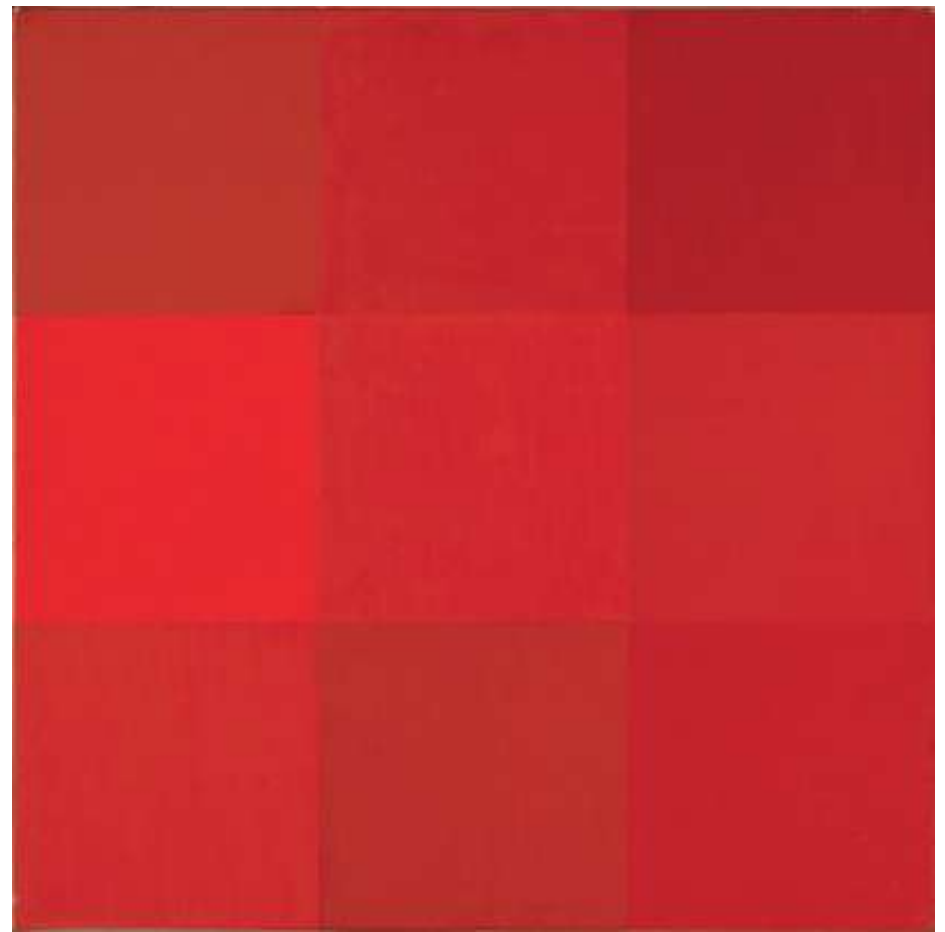
- **choix des formes** (des quadrilatères, des lettres, des formes élémentaires, des lignes à 0, 90, 45 et 135°),

- **choix des couleurs** (plus de rouge, du bleu, un peu moins de jaune, presque pas de vert, surtout du noir et du blanc),

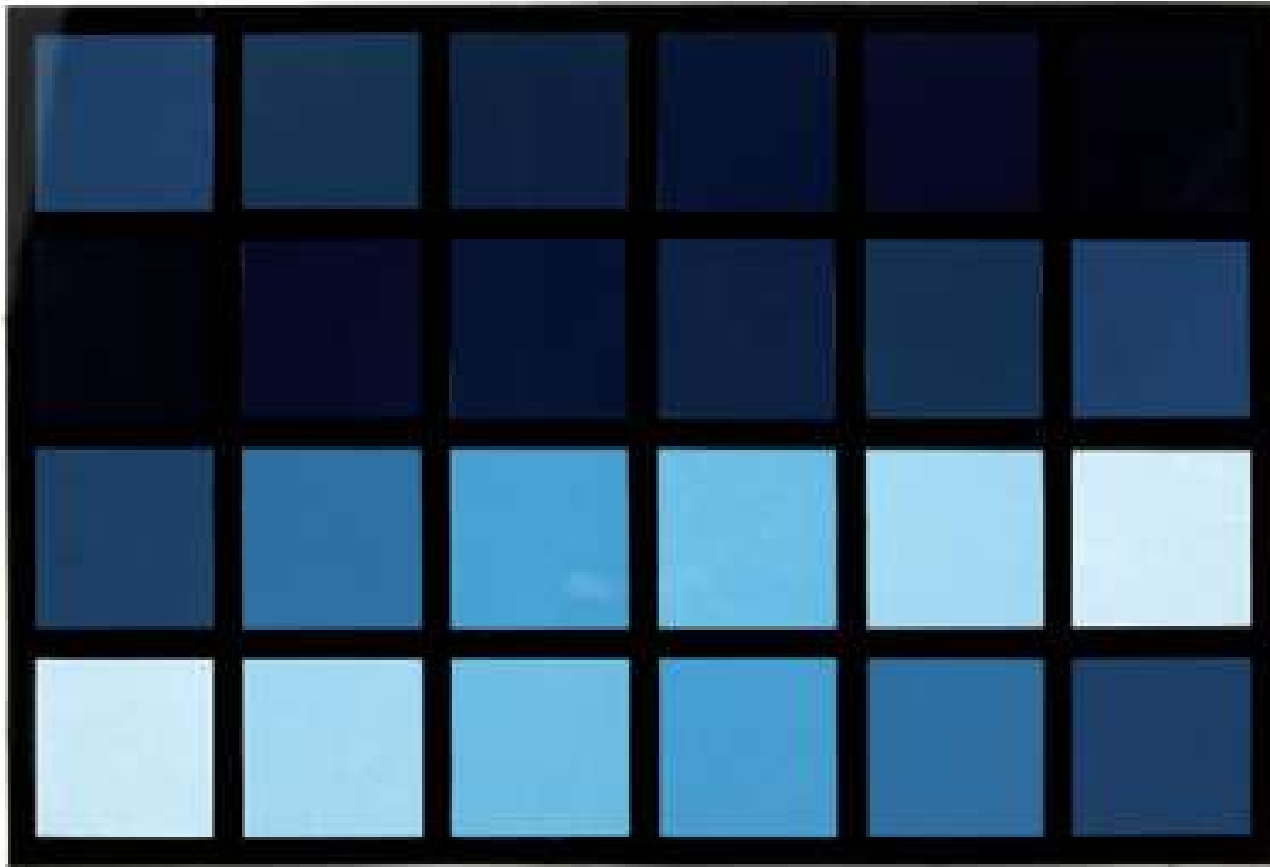
- **choix des supports** (papier, carton, bois, toile),

- **choix des textures** (crayon, huile, vinyle, feutres, bandes adhésives), et, tout en combattant les a priori compositionnels,

- **des choix permutationnels** : juxtaposer, accoler, tourner, retourner, inverser, aligner, superposer, additionner, soustraire, concentrer, éloigner.



Véra Molnar, *Neuf carrés rouges*,
1966, Huile sur toile
Centre Pompidou

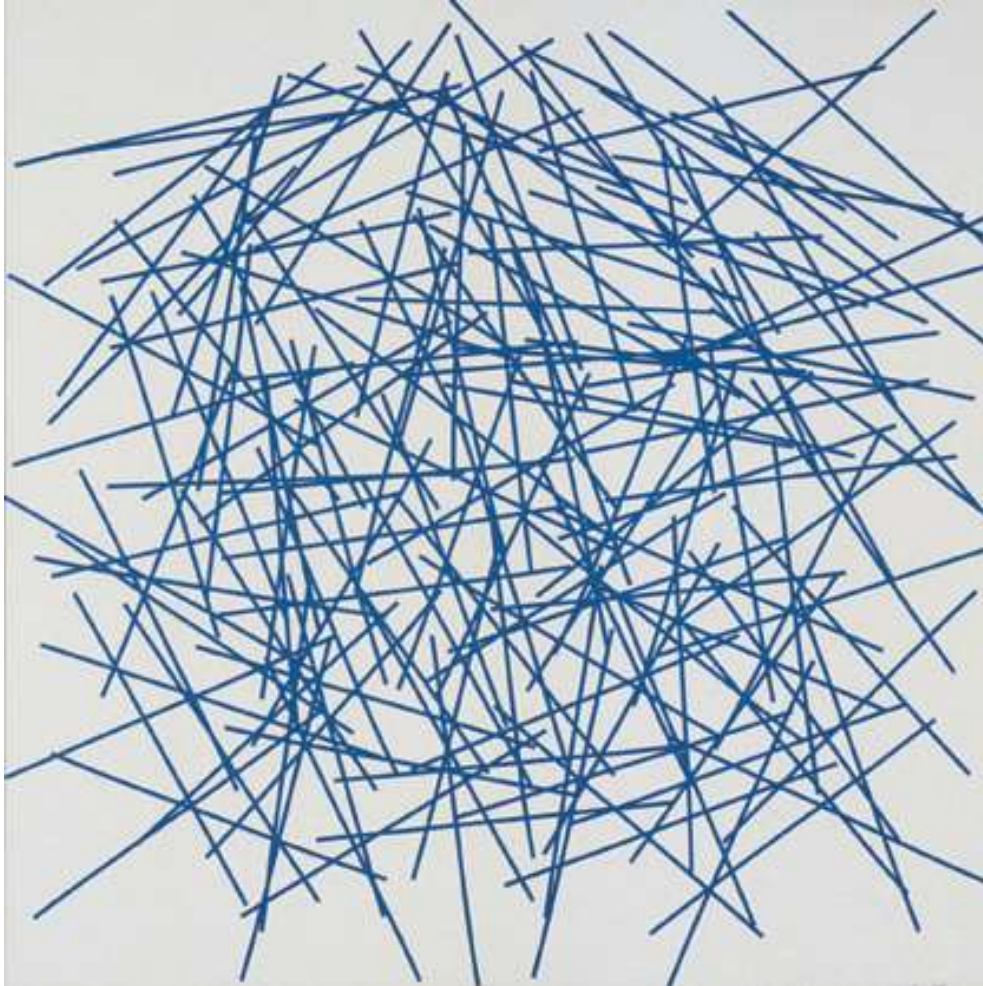


« J'ai inventé des **programmes** tout simples et j'ai réalisé chaque étape à la main, l'une après l'autre comme si c'était fait avec une machine. Cela relevait plutôt d'un **concept**, d'une **idée** qui me permettait de **fixer des procédures**, d'expliquer par une **démarche sérielle** comment modifier une image en modifiant un seul paramètre ou plusieurs. »

Véra Molnar,

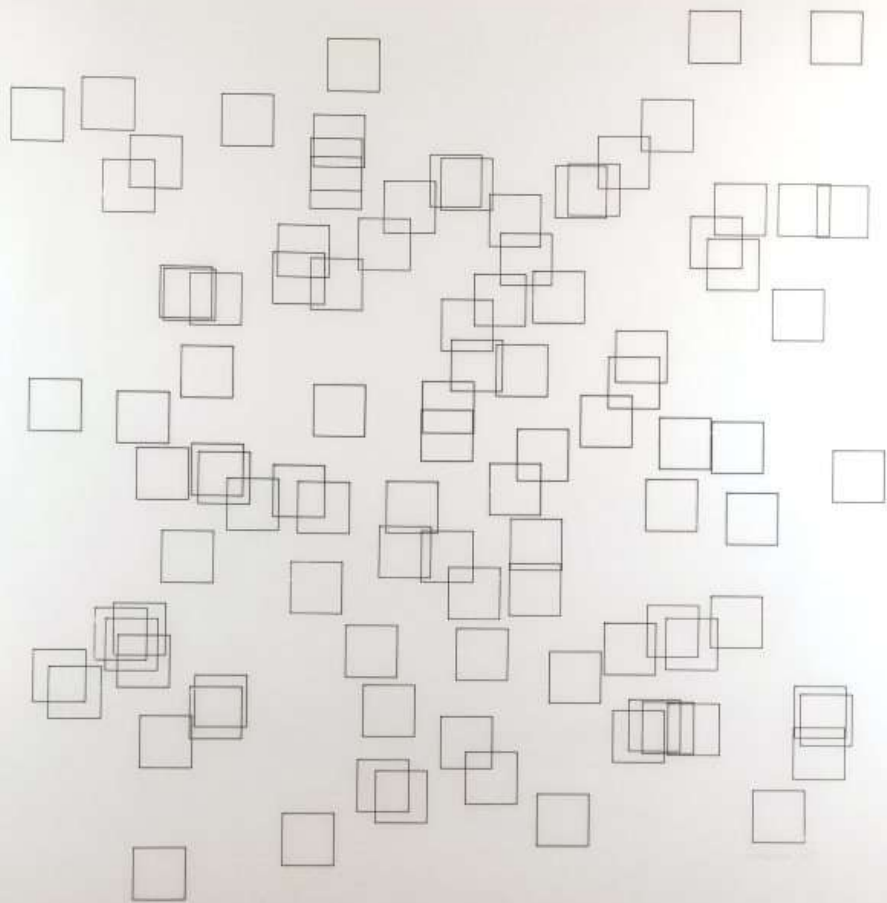
12 bleus, 1961, Gouache sur papier, Collection FRAC Bretagne

L'ORDINATEUR (à partir de 1968)



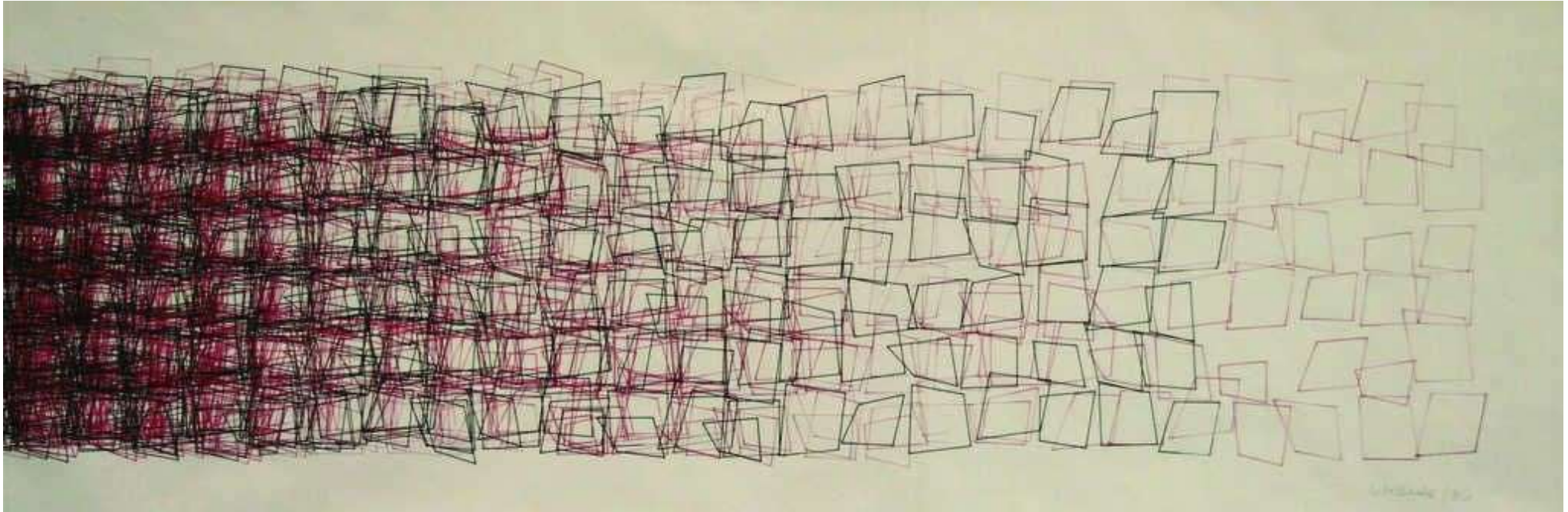
Véra Molnar, *Inclinaisons - 2*
1971-1972, Collage sur papier
Musée des Beaux-Arts de
Rennes

« Un grand nombre de mes travaux sont réalisés et souvent exécutés par ordinateur. Mais s'ils ont quelque valeur, ou si, au contraire, ils n'en ont aucune, la machine n'en est nullement responsable. L'ordinateur si étonnant soit-il, n'est pour le moment qu'un outil qui permet de libérer le peintre des pesanteurs d'un héritage classique sclérosé ? Son immense capacité combinatoire facilite l'investigation systématique du champ infini des possibles. »



PEINDRE AVEC DES ORDINATEURS

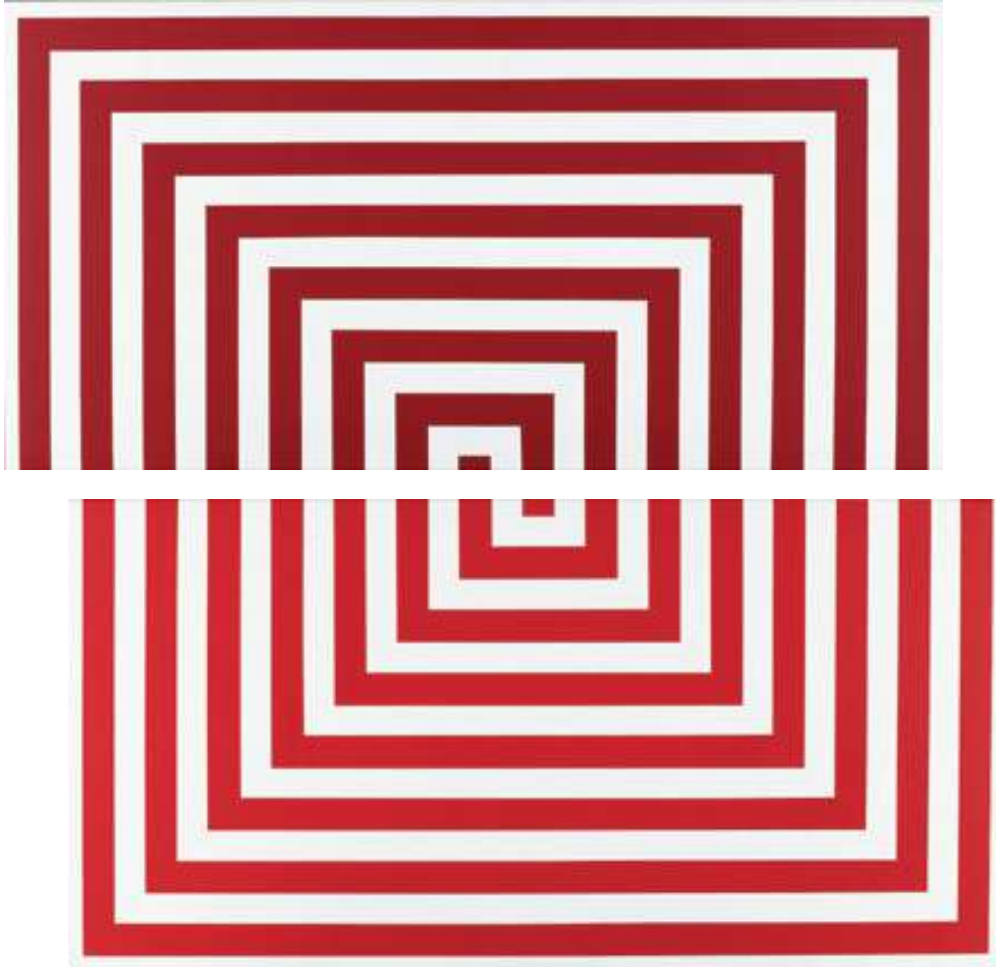
Vera Molnár, *Du cycle Errance
entre ordre et chaos (réf. A)*, 1975,
dessin sur ordinateur, 75 x 75 cm,
© Galerie Oniris, Rennes,



Vera Molnar, *Structure de quadrilatère*, 1986, dessins assistés par ordinateur

<https://www.youtube.com/watch?v=kbsGh3fq1uc>

LE JEU AVEC LA MÉTHODE (à partir des années 1990)

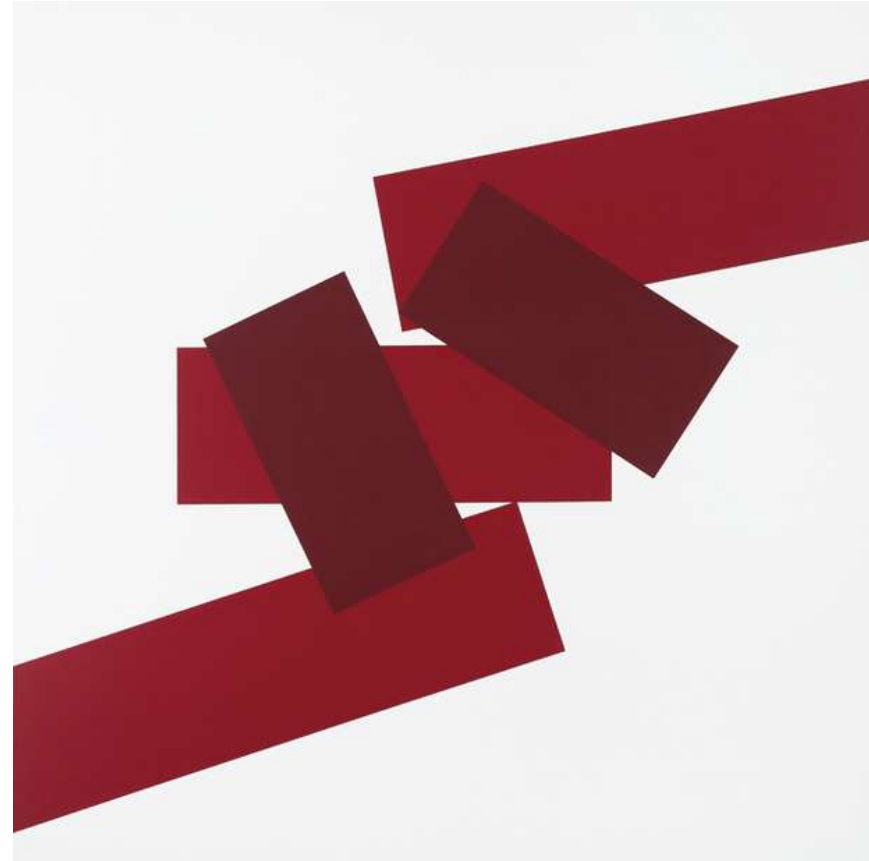


1/2 carrés concentriques -
Diptyque
13/09/2010
Galerie Oniris, Rennes



À gauche : Vera Molnar,
*Signature à partir de 5
rectangles*, 16/07/2004
Galerie Oniris, Rennes

À droite : Vera Molnar, *5
rectangles 2 rouges /A*,
2007 Peinture sur
toile, 100 × 100 cm,
Courtesy of the artist &
Galerie
Berthet - Aittouarès, Paris



<https://www.youtube.com/watch?v=qistiyrXUNs>

SÉRIE, MULTIPLE ET VARIATIONS



*Hommage à Dürer (thème et variations),
(625 variations), 1990, Dessin d'ordinateur,
Collection Vera Molnar*

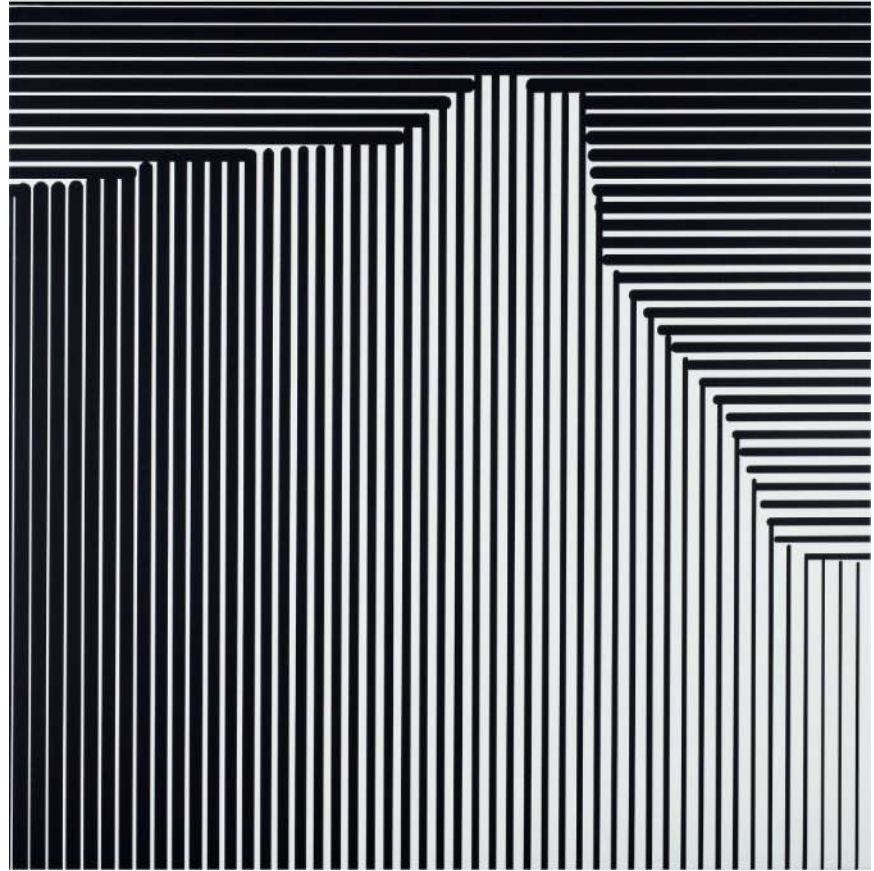


Albrecht Dürer (1471-1528), *Melancholia*,
1514, Gravure, 23,9 x 16,8 cm, Musée des
Beaux-arts de Budapest



Paul Cézanne (1839-1906), la montagne Sainte-Victoire fera l'objet de plus de 80 tableaux de l'artiste. Il avait une théorie, il voulait « **peindre la nature suivant des cubes, des cônes et des sphères.** »

« La première fois que j'ai vu une Montagne Sainte-Victoire de Cézanne, c'était en reproduction à Budapest. Beaucoup plus tard, aux États-Unis, j'ai découvert dans un livre la courbe de Gauss, ce fameux mathématicien allemand. J'ai fait une pile de dessins qui m'ont été volés. J'étais furieuse. Je ne voulais plus entendre parler de Gauss. Dix ou quinze ans après, j'étais à Aix, un matin j'ouvre ma fenêtre et qu'est-ce que je vois ? : la courbe de Gauss : c'était la montagne Sainte-Victoire ».

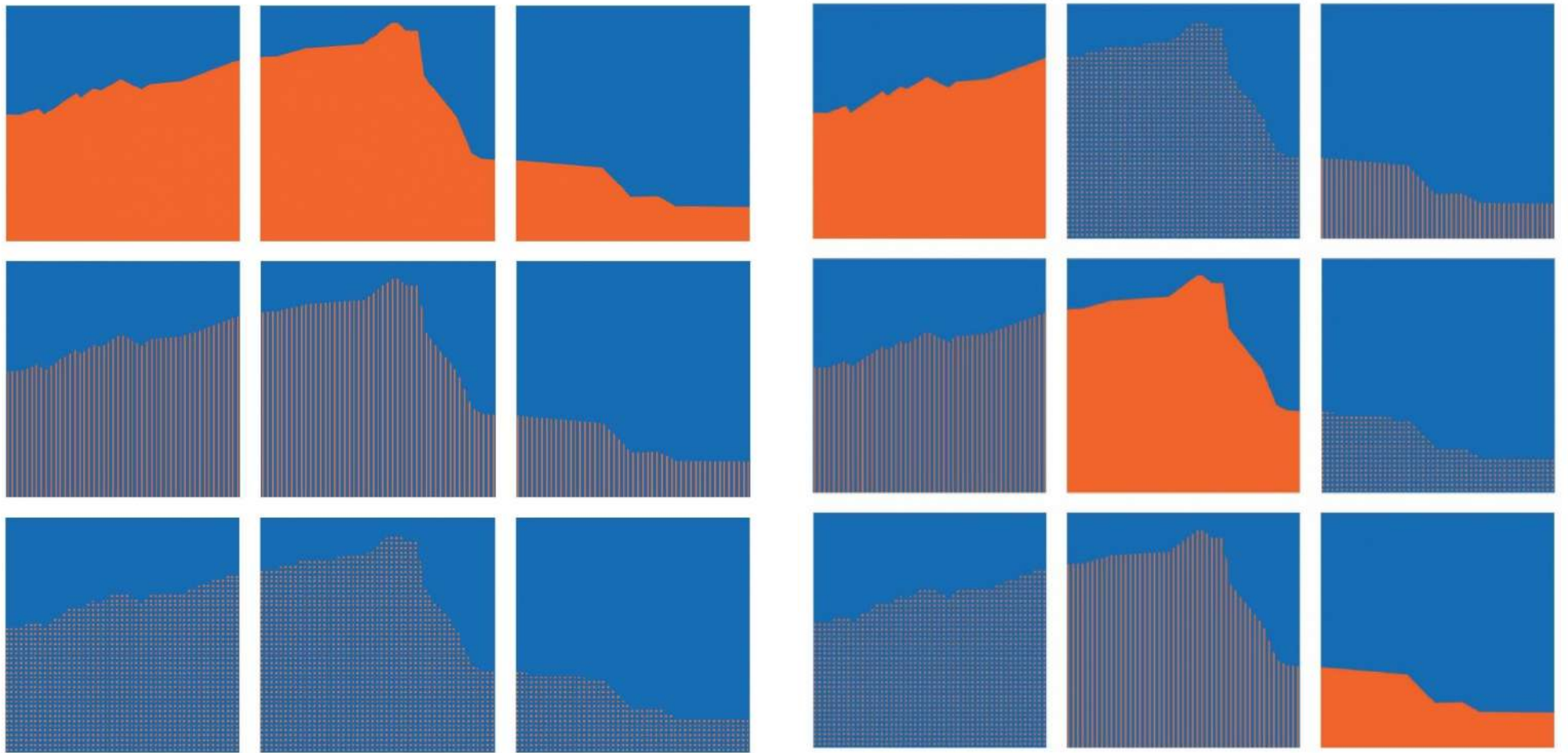


Vera Molnar, *Sainte Victoire*, 2007, 80x80 cm

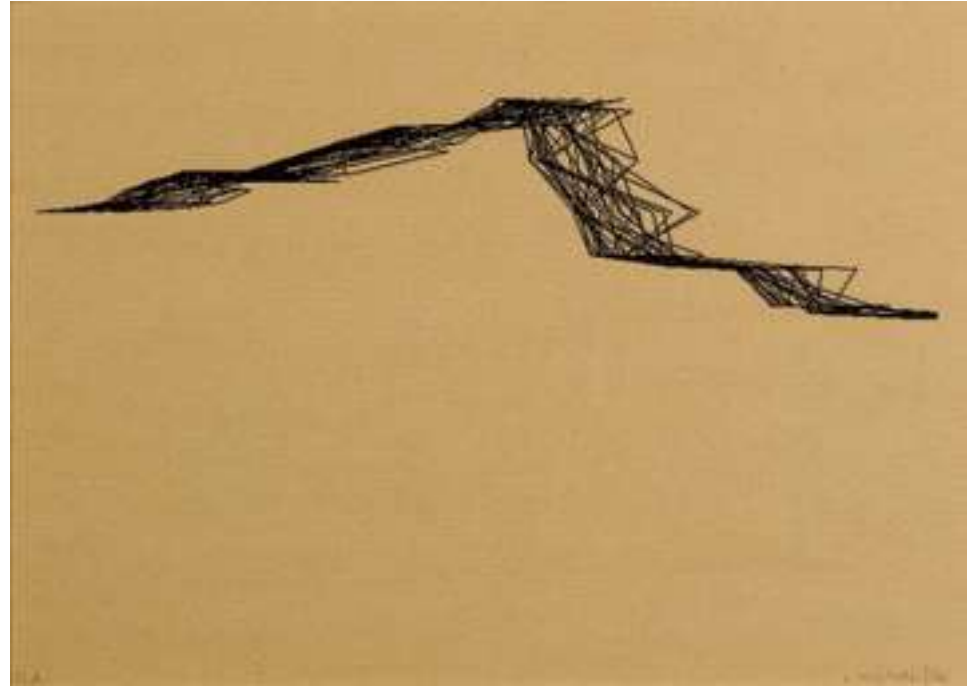
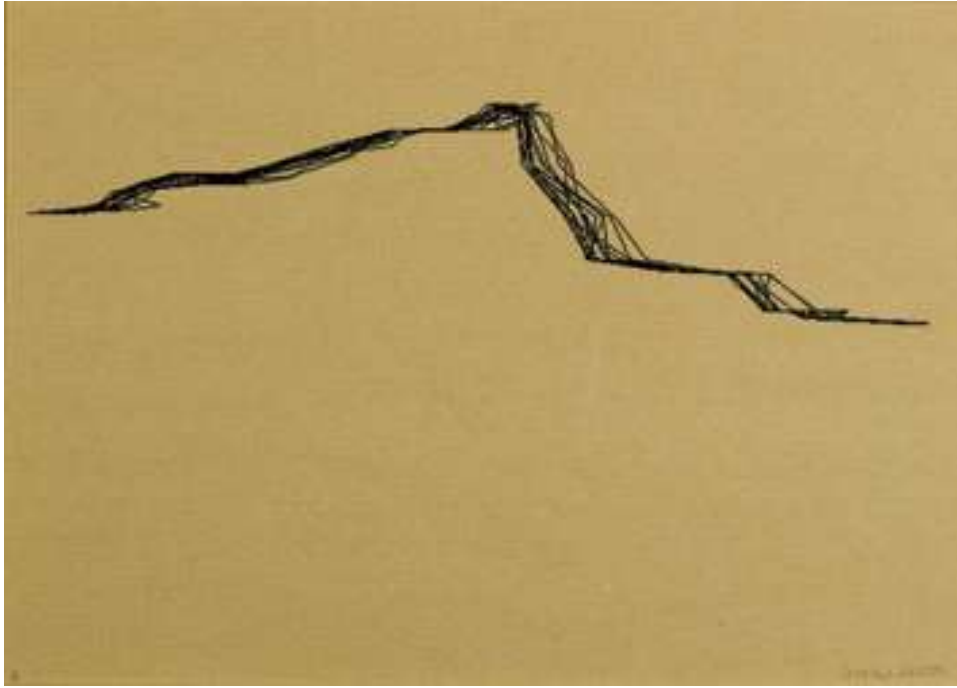
© Galerie Berthet-Aittouarès



Véra Molnar, *Variations St. Victoire*, 1989 - 1996, Série N° 0-12



Véra Molnar, *Interchangeables (orange et bleu)*



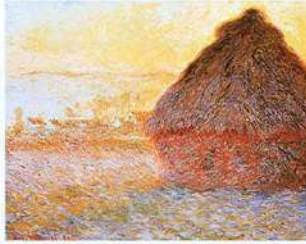
Véra Molnar, *Variations Sainte-Victoire déportées*, 1996,
Dessin d'ordinateur, Galerie Oniris, Rennes



Claude Monet, *Impression, soleil levant*, 1872, huile sur toile, 48 x 63 cm, Musée Marmottan



a



b



c



d



e



f



g



h



i



j



k



l



m

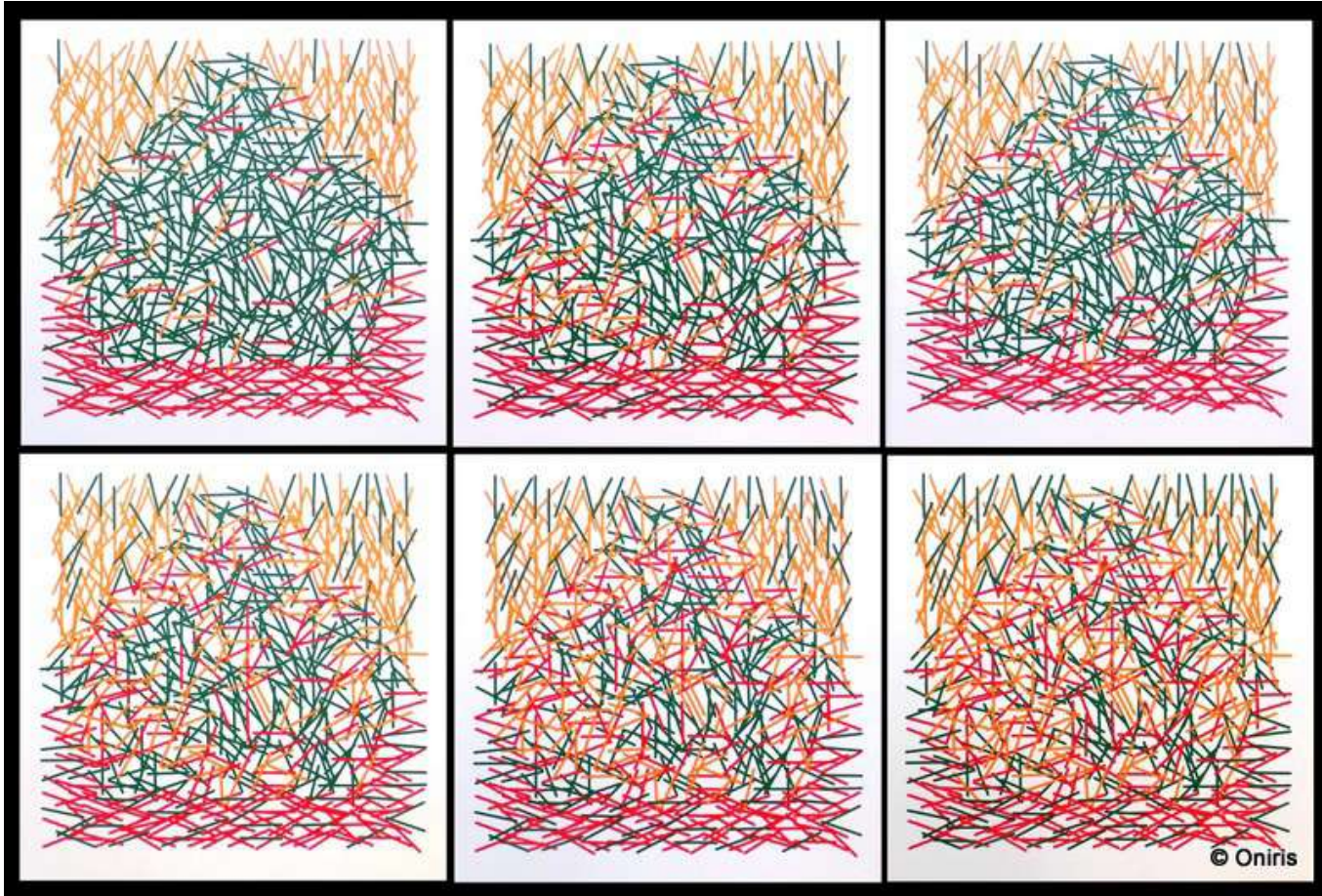


n

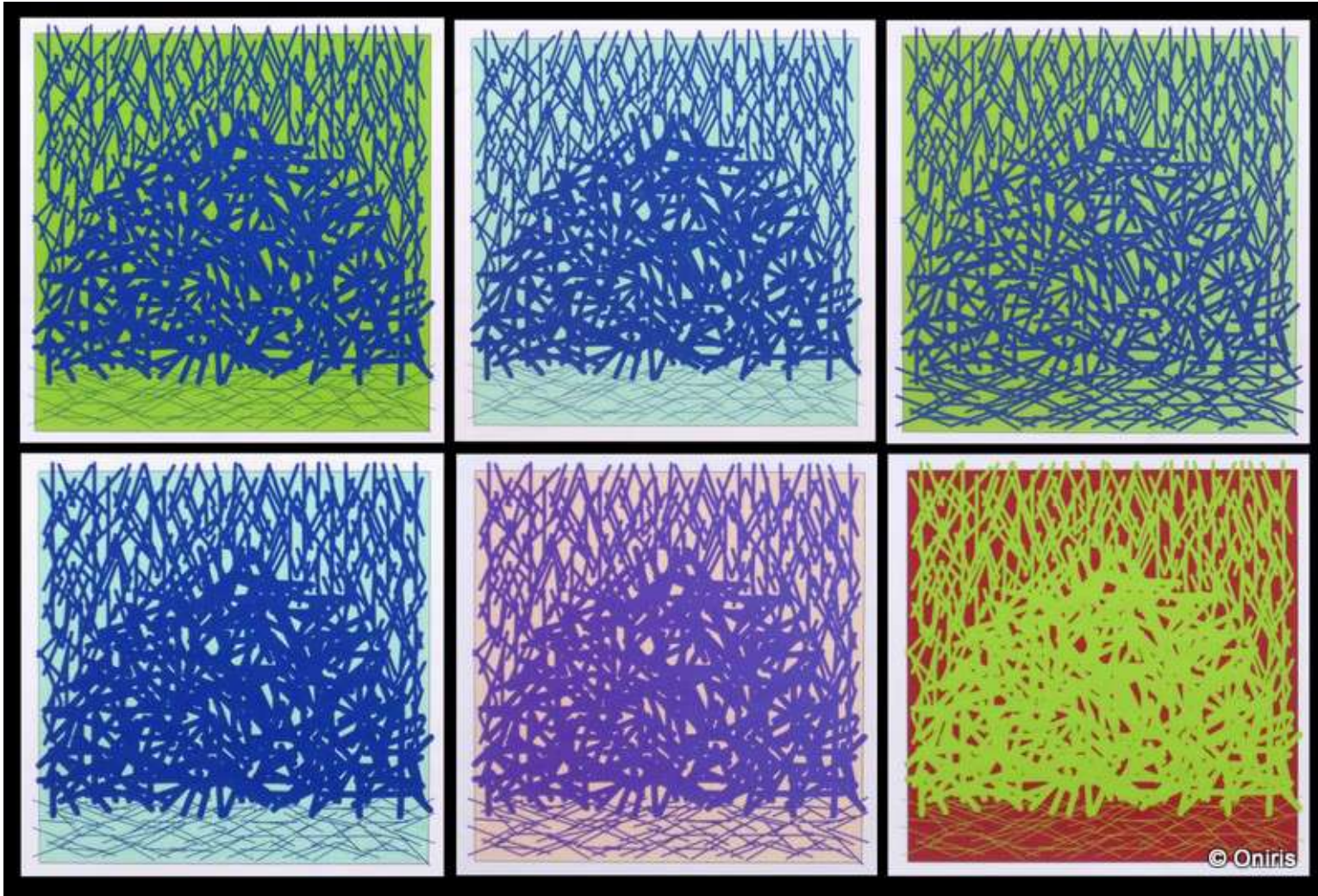


o

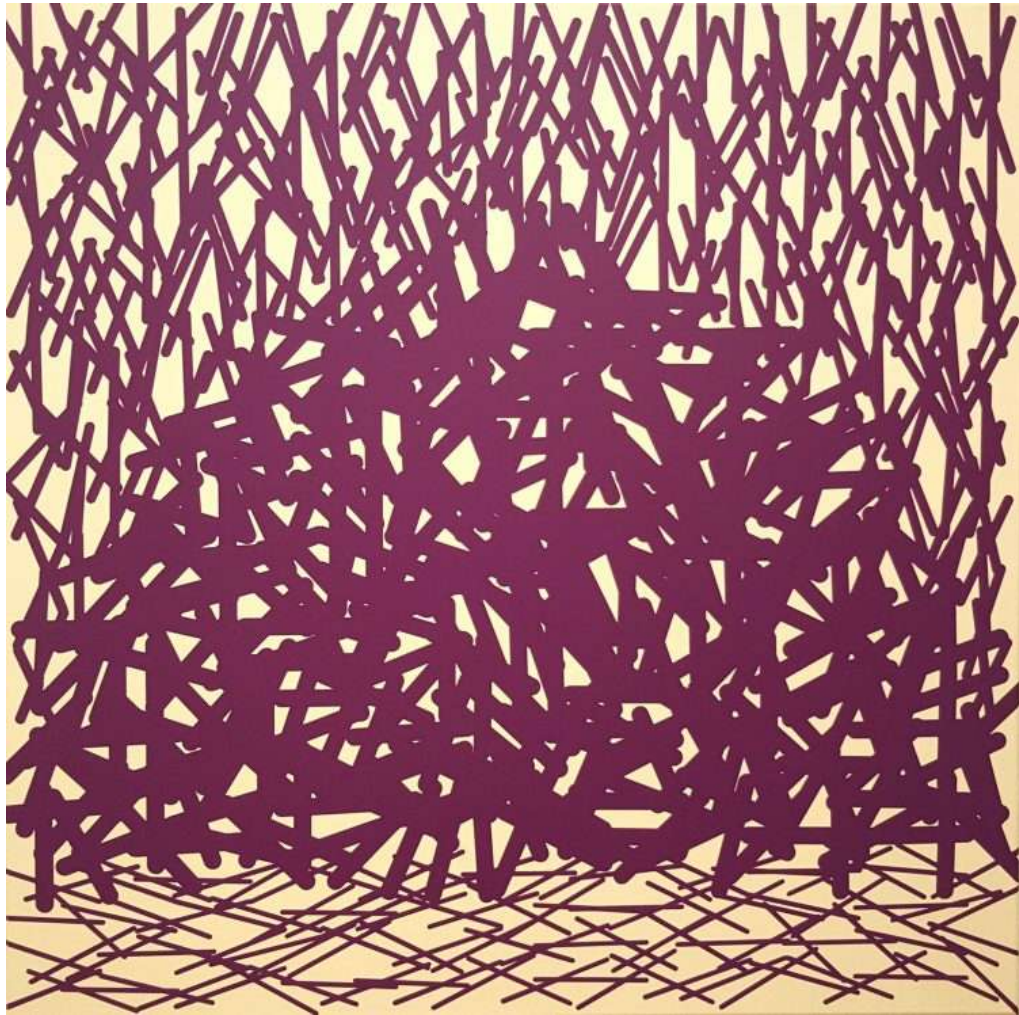
Claude Monet, série
des *Meules*



Vera Molnar (1924-), *Meules* (dispersion des couleurs en 6 étapes), 2013 - 6 feuilles de 50 x 50 cm, jet d'encre tirage 1/2



Vera Molnar (1924-),
Meules (ensemble de
6 études couleurs,
épaisseurs de traits
différents), 2013 - 6
feuilles de 21 x 24 cm -
jet d'encre tirage
unique



Vera Molnár, *Meule, la nuit – P*,
1977-2013, acrylique sur toile, 80 x
80 cm, © Galerie Oniris, Rennes

Récapitulatif :

- L'artiste devient une machine**
- L'artiste est contraint par des programmes qu'il s'est lui même fixé**
- La machine n'est qu'un outil pour simplifier le travail de l'artiste**
- Des œuvres en série et combinatoire**